

Regional livsmedelsstrategi Jämtland Härjedalen

Vägledande för ökad livsmedelsproduktion

Livsmedelsproduktionen har en väsentlig betydelse för Jämtland Härjedalen. Den bidrar till att mätta befolkningen och samtidigt stärka den globala livsmedelsförsörjningen. Den är en grund för människors försörjning, en viktig del av den regionala ekonomin och en stark bärare av lokal identitet.

Här brukas jord, skog, fjäll och vatten för att skapa förstklassiga råvaror. Jord- och vattenbruket står för den viktiga grundproduktionen av länets råvaror och utgör basen för ett livskraftigt och hållbart näringsliv. Mat och dryck från Jämtland Härjedalen kännetecknas av klimatsmart produktion, hög djurvälstånd och stor smakrikedom.

Jämtland Härjedalen är en del av den samiska regionen Saepmie som börjar i norra Dalarna och sträcker sig över hela Jämtlands län, vilket präglar kultur, historia och nutida näringsliv. Även fåbodar och sätrar fungerar som levande kulturmarkörer med långvariga traditioner. Naturbaserade upplevelser, samisk matkultur, mathantverk och lokal förädling är centrala delar i den gastronomiska profilen.

Förändrade omvärldsförhållanden – med klimatpåverkan, globala kriser och störda handelsflöden – ökar kraven på vår förmåga till självförsörjning och att bidra till Sveriges totala livsmedelsproduktion. Trots goda förutsättningar – bördiga jordar, rent vatten, gynnsamt inlandsklimat och starkt lokalt engagemang – är försörjningsförmågan otillräcklig.

Goda exempel visar att länets försörjningsförmåga kan stärkas, och många företag utvecklar lokalt förankrade livsmedel. Potentialen är stor, det finns utrymme för mer mat från Jämtland Härjedalen på våra tallrikar. För att lyckas krävs samverkan genom hela kedjan, från jord och vatten till bord, och ett livsmedelssystem som är robust i både vardag och kris.

Genomförandet av den regionala livsmedelsstrategin är ett gemensamt och långsiktigt arbete för att utveckla ett hållbart och konkurrenskraftigt livsmedelssystem. Strategin identifierar centrala utmaningar, behov och möjligheter för att stärka produktionen och säkerställa att livsmedelsförsörjningen fungerar – oavsett omständigheter.

Strategin vänder sig till hela livsmedelskedjan – myndigheter, kommuner, näringsliv, akademi, organisationer, konsumenter, urfolket samerna och brukarna av markerna i länet. Tillsammans sätter vi riktningen för ökad produktion, förädling och konsumtion av hållbara, lokala livsmedel.

Med gemensamma satsningar stärker vi försörjningen, bidrar till levande landsbygder och en hållbar regional utveckling. Resultatet blir mer härproducerad, klimatsmart och välsmakande mat som når våra skolor, restauranger, butiker och hem.

Marita Ljung, Landshövding
Länsstyrelsen Jämtlands län

Jonas Andersson, Regionråd
Region Jämtland Härjedalen

Revideringen av livsmedelsstrategin

Föregående strategi: Mat och Livsmedelsstrategi Jämtlands län 2017–2025, togs fram gemensamt av Länsstyrelsen Jämtlands län och Region Jämtland Härjedalen. Med anledning av den uppdaterade nationella livsmedelsstrategin 2.0 fick Länsstyrelserna under 2025 i uppdrag av Regeringen att se över sina regionala livsmedelsstrategier, Regionerna uppmanades att göra detsamma.

Under 2024–2026 har arbetet med revidering genomförts gemensamt av Länsstyrelsen Jämtlands län och Region Jämtland Härjedalen genom Livsmedelsrådet och matpartnerskapet. Projektet "Utveckla Jämtland Härjedalens regionala livsmedelsstrategi" som finansierats av Tillväxtverket, har bidragit till revideringen (RUN/276/2025).

Processen har bland annat innefattat workshops, intervjuer, dialogmöten, samisk konsultation kunskapssammanställningar, samt remiss till 41 aktörer inom livsmedelskedjan.



Innehållsförteckning

1. Vision och mål-----	6
1.1 Övergripande Mål-----	7
1.2 Förväntade effekter-----	8
1.3 Samspel med andra mål och strategier-----	8
2. Strategiska fokusområden -----	13
2.1 Mer robust livsmedelsförsörjning-----	15
2.2 Ökad livsmedelsproduktion -----	18
2.3 Ledande gastronomi och hållbar konsumtion -----	21
2.4. Kunskap, kompetens och innovation -----	24
3. Genomförande och samverkan -----	27
3.1 Samordning, genomförande och roller -----	28
3.2 Handlingsplan -----	31
3.3 Uppföljning -----	31

Bilaga 1. Nulägesbeskrivning i korthet för Jämtlands län

Regional livsmedelsstrategi Jämtlands län 2026-2035

Dnr RUN/392/2023

Region Jämtland Härjedalen

Box 654, 831 27 Östersund

www.regionjh.se



Foto: Fredrik Ludvigsson/Johnér

Avsnitt 1

Vision och mål

1. Vision och mål

Vår regionala livsmedelsstrategi har sin utgångspunkt i den nationella strategin och ska fungera vägledande mot visionen som visar vår långsiktiga strävan:

Tillsammans för en ledande, robust och kreativ matregion.



1.1 Övergripande Mål

Målen visar vad vi vill uppnå med vårt gemensamma arbete och är grunden för åtgärder i handlingsplanen. Målen följs upp med indikatorer för att mäta utvecklingen i länet.

Mål 1: Utifrån Jämtland Härjedalens goda produktionsförutsättningar har livsmedelsproduktionen ökat i värde och volym

Målet handlar om att till 2035 stärka robustheten genom att öka produktionen och förädlingen med hänsyn till miljö, naturvärden, kulturhistoria och ett förändrat klimat – utifrån länets glesa strukturer och nordliga förutsättningar.

Målet kräver:

- Bibehållen eller ökad andel jordbruksmark som används för livsmedelsproduktion
- Fler företag som totalt sett producerar och förädlar mer
- Ökad lönsamhet inom primärproduktion och förädling
- Höjd innovation och stärkt kompetensförsörjning, fler som utbildas och arbetar inom livsmedelssektorn

Mål 2: Mer mat från Jämtland Härjedalen på tallriken

Målet handlar om att till 2035 öka andelen lokala råvaror och produkter i offentliga kök, på restauranger, på evenemang och i invånarnas matkassar.

Målet kräver:

- Stärkt bild av Jämtland Härjedalen som attraktiv matregion

- Ökad kännedom hos konsumenter, restauranger och arrangörer om våra lokala råvaror och produkter och dess mervärden
- Ökade inköp av lokala råvaror och produkter hos offentliga och privata aktörer
- Höjd innovation och stärkt kompetensförsörjning, fler som utbildas och arbetar inom livsmedelssektorn

1.2 Förväntade effekter

Vår målsättning är att strategin tillsammans med åtgärder i den tillhörande handlingsplanen ska leda till de effekter vi vill se:

- **Mer lokalt producerad och konsumerad mat** – på ett hållbart sätt, med god lönsamhet, låg miljöpåverkan och bibehållen god djurvälstånd
- **Trygghet livsmedelsförsörjning** – för länets befolkning i vardag och kris i linje med krav inom civil beredskap och totalförsvar
- **Stärkt värdekedja** – från primärproduktion till konsumtion
- **Engagemang och inkludering** – av livsmedelskedjans aktörer
- **Etablerat varumärke** – mat och dryck som en del av besöksanledningen i länet

1.3 Samspel med andra mål och strategier

Vår regionala livsmedelsstrategi ska samspela med mål och strategier på lokal, regional, nationell och internationell nivå. Detta då livsmedelskedjan påverkar och hänger nära samman med både klimat, miljö, tillväxt och folkhälsa.

1.3.1 Agenda 2030 och hållbarhet

För att mätta en växande befolkning utan att överskrida planetens gränser behöver vi förändra hur livsmedel produceras och konsumeras. Det kräver effektivare användning av resurser, minskad miljöbelastning och en bättre folkhälsa. Samtidigt kan maten rymma lösningar på flera av våra globala utmaningar. Genom en omställning kan vi bidra till att uppfylla FN:s globala Agenda 2030-mål för hållbar utveckling. Med innovation och förändringsvilja kan vi göra det enklare att välja mat som är hälsosam, prisvärd och hållbar. Det kan även bidra till cirkulära flöden, minskat importberoende och stärkt ekologisk

produktion – mat som gör gott för både människor och planet. Den regionala livsmedelsstrategin kopplar till ett flertal av de globala målen men framförallt målen 2. Ingen hunger, 12. Hållbar konsumtion och produktion, 13. Bekämpa klimatförändringarna, 15. Ekosystem och biologisk mångfald.

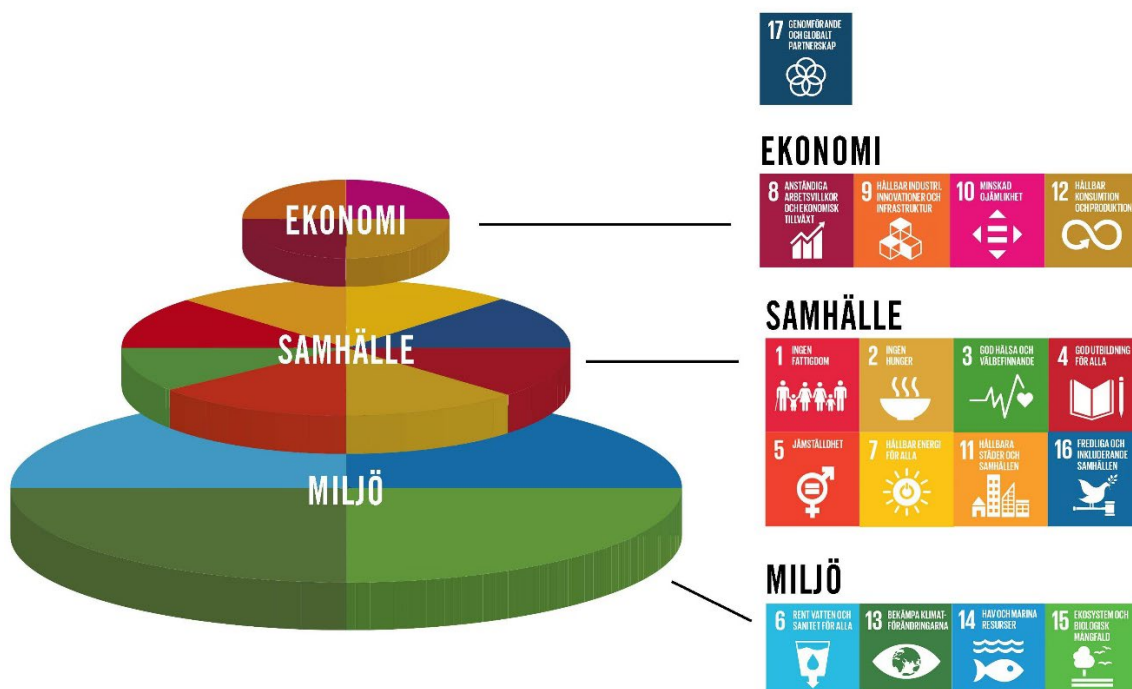


Illustration: Lotta W Tomasson/Vetenskap & Allmänhet (CC BY-NC-SA 4.0)

Källa: <https://vetenskapallmanhet.se/projekt/paverkan-och-utvecklingsarbete/bloom/hallbar-utveckling/>

Strategin ska verka för hållbar livsmedelsproduktion. I det här sammanhanget avser hållbarhet samtliga dimensioner av begreppet: Ekologiskt, Ekonomiskt och Socialt.

- **Ekologiskt hållbar livsmedelsproduktion**

Sverige, liksom länet, står inför stora miljöutmaningar kopplade till biologisk mångfald, klimatförändringar och fortsatt exploatering av skogs- och våtmarker. Samtidigt ger det milda klimatet i länet goda förutsättningar för ekologiskt hållbart jordbruk, och ett varmare och mer nederbördsrikt klimat kan stärka de möjligheterna. När produktionsförhållanden försämrats globalt kan regioner som Jämtland få ökad betydelse för livsmedelsförsörjningen. Därför är en långsiktig hållbar förvaltning av mark och vatten avgörande.

Flera av Sveriges miljö kvalitetsmål – som Ett rikt odlingslandskap, Ingen övergödning, Levande sjöar och vattendrag, Storslagen fjällmiljö samt Ett rikt växt- och djurliv – är direkt beroende av en hållbar livsmedelsproduktion.

- **Socialt hållbar livsmedelsproduktion**

Länet präglas av jord- och skogsbruk samt rennäring, som alla står inför utmaningar som generations- och ägarskiften samt fysiska och psykosociala arbetsmiljörisker. Social hållbarhet i livsmedelskedjan handlar om att skapa trygga, attraktiva och långsiktigt hållbara villkor för människor som bor och arbetar i länet. Det omfattar goda arbetsvillkor, kompetensförsörjning i hela kedjan – från primärproduktion till förädling och handel – och att stärka ungas möjligheter att stanna kvar eller återvända.

Det handlar också om livskraftiga landsbygder med service, infrastruktur och transporter som gör lokal produktion och förädling möjlig. Dessutom ingår att säkerställa tillgång till hälsosam, lokal mat för invånare och offentliga verksamheter, vilket stärker både folkhälsa och regional sammanhållning.

- **Ekonomiskt hållbar livsmedelsproduktion**

Ekonomisk hållbarhet i länet handlar om att skapa långsiktigt lönsamma och konkurrenskraftiga livsmedelsföretag som kan verka och växa i en glesbefolkad geografi. Det innebär stabila och diversifierade intäktsströmmar för producenter, ökad lokal förädling och robusta värdekedjor som minskar sårbarhet vid globala störningar.

Fungerande infrastruktur, transporter och tillgång till kapital och kompetens är centrala för att stärka företagens konkurrenskraft. Ekonomisk hållbarhet innebär också att regionens naturresurser används på ett sätt som möjliggör fortsatt produktion över tid, vilket gör hållbar mark- och vattenförvaltning till en ekonomisk förutsättning.

1.3.2 Nationell livsmedelsstrategi

Den nationella livsmedelsstrategin är i grunden en tillväxtstrategi. Målen i den regionala livsmedelsstrategin ska bidra till det övergripande målet för den nationella livsmedelsstrategin: En konkurrenskraftig livsmedelskedja där den

totala livsmedelsproduktionen ökar, samtidigt som relevanta nationella miljömål nås, i syfte att skapa tillväxt och sysselsättning och bidra till hållbar utveckling i hela landet. Produktionsökningen, både konventionell och ekologisk, bör svara mot konsumenternas efterfrågan.

Den nationella livsmedelsstrategin samlar sig kring tre huvudområden;

- **Regler och villkor.** Att skapa goda förutsättningar för företag inom livsmedelskedjan.
- **Konsument och marknad.** Att göra det enklare för konsumenter att göra medvetna val och att öka efterfrågan på svensk mat.
- **Kunskap och innovation.** Att främja innovation, forskning och utveckling inom hela livsmedelssektorn.

Strategin har från och med 2025 stärkts med tre områdesöverskridande fokusområden:

- **Ökad robusthet i livsmedelskedjan**
- **Exportfrämjande**
- **Svensk gastronomi och kvalitet**

Vi har brutit ned den nationella strategin för att anpassa den till Jämtland Härjedalens förutsättningar. Genom en regional strategi som utgår från det lokala ges möjligheter att skapa en förändring som myndigheter, kommuner, företag och organisationer i vårt län har rådighet över. På så vis kan det regionala arbetet anpassas efter var behoven är som störst och där insatser kan göra mest nytta lokalt. Ett framgångsrikt regionalt arbete kan i sin tur bidra till uppfyllelsen av det nationella övergripande målet.

1.3.3 Regionala strategier och Smart specialisering

Flera strategier och målsättningar i länet har nära koppling till den regionala livsmedelsstrategin. Nedan lyfts några av de mest relevanta.

Regional utvecklingsstrategi¹ för Jämtlands län har som målbild till 2050 att bli: En nytänkande och hållbar region att leva, verka och utvecklas i. Den regionala livsmedelsstrategin bidrar till uppfyllandet av utvecklingsstrategin genom att verka för goda förutsättningar inom produktion, förädling och konsumtion av lokala livsmedel.

Jämtlands läns energi- och klimatstrategi innehåller fyra fokusområden, ett av dessa är Hållbar konsumtion och resurshushållning som handlar om minskat matsvinn i hela produktions-, försäljnings- och konsumtionskedjan för livsmedel. Ett annat tydligt fokus är att minska konsumtionen av importerade matvaror. Dessa områden samspelar med och stärker den regionala livsmedelsstrategin.

Smart specialisering² för Region Jämtland Härjedalen har de gröna näringarna *Jord Skog Vatten* som ett utpekad styrkeområde som lyfter naturtillgångar och entreprenörskap som länets största utvecklingspotential. Ett annat styrkeområde är *Upplevelser* som tydligt kopplar till gastronomi, matkultur och måltidsturism.

¹ Regional utvecklingsstrategi (RUS) är ett lagstadgat styrdokument för regionens övergripande, långsiktiga plan av hur länet ska utvecklas – ekonomiskt, socialt och miljömässigt. Den fungerar som en gemensam kompass för kommuner, region, statliga myndigheter, näringsliv, akademi och civilsamhälle.

² EU-utvecklat, platsbaserat arbetssätt för regional utveckling som svenska regioner använder för att stärka sin innovationskraft, konkurrenskraft och långsiktiga hållbara tillväxt. Det handlar om att *fokusera på det regionen är bäst på – och kan bli ännu bättre på.*

Avsnitt 2

Strategiska fokusområden



Foto: Tommy Alén

2. Strategiska fokusområden

För att nå den utveckling vi vill se har vi i Jämtland Härjedalens livsmedelsstrategi samlat våra insatser kring fyra strategiska fokusområden. De ska ses som vår regionala tolkning av den nationella strategins genomförande. Områdena är valda för att lyfta fram viktiga delar i arbetet med att öka och trygga produktion, förädling och konsumtion av hållbara och lokalt producerade livsmedel.

För varje strategiskt fokusområde beskrivs dess utmaningar och den utveckling vi vill se. Utvecklingen vi vill se ramar in och avgränsar vad som bör prioriteras för att möta utmaningarna. Den utveckling vi vill se ska preciseras med åtgärder och insatser i den gemensamma handlingsplanen, men kan också fungera vägledande för aktörer inom privat och offentlig verksamhet som vill ta fram egna planer. Alla områden är beroende av varandra, överlappar och hänger nära samman. För att nå strategins mål är arbete inom samtliga fokusområden nödvändigt.





2.1 Mer robust livsmedelsförsörjning

Länet behöver stärka försörjningstryggheten och bygga upp en robust och hållbar livsmedelskedja – både i vardag och vid kris. Det här området ska ses som ett integrerat fokus för övriga tre strategiska fokusområden.

Samhällsutvecklingen med ökad internationalisering, centralisering och teknikutveckling har skapat stora möjligheter men också gjort livsmedelskedjan mer komplex och sårbar. I takt med klimatförändringar och osäkra globala handelsflöden blir behovet av regional och lokal livsmedelsberedskap allt viktigare.

Fler och lönsamma företag är en förutsättning för att livsmedel alls ska kunna produceras. För att maten som produceras ska nå konsumenterna krävs att hela livsmedelskedjan - från jord och vatten till bord – fungerar. En tryggad livsmedelsproduktion bygger på livskraftiga ekosystem och hållbart nyttjade av mark- och vattenresurser så att förmågan att producera livsmedel bibehålls.

Jordbruket, med sin produktion av mjölk, kött och potatis samt vallodling och spannmål som foderbas, utgör tillsammans med fiskodlingen en central del av länets livsmedelsproduktion. Tillsammans med rennäringen bidrar jordbruket dessutom till biologisk mångfald och ett öppet landskap. Större produktionsenheter är viktiga för att skapa tillräckliga volymer och stärka länets försörjningsförmåga. Småskaliga producenter minskar sårbarheten genom kortare distributionskedjor och snabb omställning vid kriser och störningar. En balanserad livsmedelsstruktur kräver därför både större och mindre enheter.

Utmaningar

- Tillgången till jordbruksmark för livsmedelsproduktion minskar – till följd av igenväxning, svår arrondering (splittrad och svårbrukad mark) och konkurrens med andra intressen, samtidigt som behovet av att odla mer och producera mer mat ökar.
- Ett fåtal större producenter innebär en hög sårbarhet i händelse av kris eller ändrade förutsättningar, exempelvis för mjölk och potatis.
- Exploatering och utnyttjande av naturresurser, vattenkraft och vindkraft påverkar både rennäring, jordbruk, vattenbruk och fiskens naturliga vandringsvägar.

- Sverige är beroende av importerade insatsvaror och råvaror och länets aktörer har små lager som gör dem känsliga för transportstörningar.
- Sårbar livsmedelskedja som är beroende av el, IT, personal och leveranser för att bland annat betalningar, kylsystem och beställningar ska fungera.
- Länets glesa struktur med långa avstånd och bristande vägstandard begränsar transportmöjligheter.
- Brist på förädlingsanläggningar, få mejerier, slakterier, kvarnar och lagerlokaler, samt delvis outnyttjad kapacitet i befintliga anläggningar som renslakterier på grund av exempelvis regelverk och veterinärbrist.

Utvecklingen vi vill se

• Mark och vattenplanering

- Vi vill se ett aktivt jordbruk, rennäring och fäbodbruk som bidrar till levande landskap och stärkt biologisk mångfald.
- Att andelen mark för odling och bete, inklusive slåtterängar och sammanhängande betesmarker inom jordbruk och rennäring med hög biologisk mångfald, bibehålls eller ökar.
- Att kommunerna planerar för att möjliggöra både utökning och nyetablering av jordbruksföretag genom att säkerställa tillgång till lämplig mark för livsmedelsproduktion och anpassa planeringen efter detta.
- Att kunskap, rutiner och samverkan inom och mellan kommuner, myndigheter och näringslivet utvecklas för att optimalt hushålla med mark av betydelse för livsmedelsproduktion. Det gäller såväl urbana miljöer, infrastruktur som exploateringsområden.
- Att vatten som resurs värnas och planeras för som en kritisk del av livsmedelsproduktionen.

• Strukturell robusthet

- Vi vill se en mer robust och motståndskraftig livsmedelskedja, från producent till marknad, som bygger på lokala och säkra distributionsvägar och grossist- och logistiklösningar som underlättar för företagen.
- Att vi har fler lokala slakterier och förädlingsenheter samt högre nyttjande av befintliga anläggningar, vilket ger en närmare och tryggare livsmedelsproduktion.

- Att länet har en balanserad producentstruktur där både större och mindre livsmedelsföretag kan utvecklas, vilket minskar sårbarheten och stärker den regionala försörjningsförmågan.
 - Att det finns en väl utbyggd lagerinfrastruktur och en effektiv samordning av regionala transporter, anpassad till länets glesa struktur och långa avstånd, vilket minskar beroendet av externa logistiknav och stärker försörjningstryggheten.
 - Att samarbetet med de nordliga länen och samverkan från kust till kust, från Västernorrland till Tröndelag, stärks för produktion med gemensamma satsningar på exempelvis lagring, förädling och klimatanpassning.
- **Kris- och civil beredskap**
 - Vi vill se en stärkt kris- och civil beredskap i hela livsmedelssystemet som byggs upp i fredstid för att vara säkerställd i händelse av kris.
 - Att vi har en ökad lokal produktion av insatsvaror som foder och utsäde och att beredskapslager för livsmedel och viktiga insatsvaror, inklusive reservdelar för maskiner, finns etablerade i länet.
 - Att länets livsmedelsaktörer vid en kris har tillgång till kritiska beroenden såsom el, drivmedel, personal och varor.
 - Att offentliga aktörer och producenter samverkar effektivt för att kunna hantera störningar och säkerställa livsmedelsförsörjningen för invånare och besökare även i kris.
 - Att odlad fisk och ekosystembaserade produktionssystem inom jordbruk, rennäring och vilt ses som en strategisk resurs i kris.



2.2 Ökad livsmedelsproduktion

Jämtland Härjedalen behöver fler företag som producerar mer livsmedel för både invånare och besökare. En hållbar livsmedelsproduktion kräver lönsamma företag som har möjlighet att expandera, utveckla sin verksamhet och som når ut med sina produkter.

En stor del av den fisk och det kött som konsumeras i Sverige – även i länet – importeras. Det visar att det finns en tydlig potential att öka både den lokala produktionen och konsumtionen av kött och fisk. Det finns goda förutsättningar för ett hållbart jordbruk, produktiva fiskodlingar och en aktiv rennäring. Tillgång till rent vatten, bördiga jordar, ett gynnsamt inlandsklimat och ljusa sommardagar gynnar vallodling och därmed både mjölk- och köttproduktion. Utöver nötkreatur finns även produktion av lamm, gris, fisk och ägg samt uppfödning av renar. Jakt bidrar ytterligare till den animaliska livsmedelsförsörjningen.

Spannmål odlas främst som foder, men det finns goda möjligheter att utveckla odling för humankonsumtion. I länet odlas även rotfrukter, bär och grönsaker. Jordbruksmarken finns spridd över hela länet, med de mest bördiga områdena kring Storsjön och längs älvdalarna.

Utmaningar

- Antalet mjölkproducenter och jordbrukare minskar kontinuerligt.
- Generationsväxlingar och ägarskiften försvåras av kostsamma investeringar, bristande lönsamhet och låg yrkesattraktivitet.
- Tillgång till lån och riskvilligt kapital är otillräcklig i norra Sverige vilket påverkar och bromsar produktion och utveckling. Jordbrukets skogsinnehav är en viktig källa till finansiering men begränsas på grund av osäkerheter om brukandet.
- Lönsamheten är varierande och oförutsägbar, för både större och mindre producenter. Stödsystemen utgår inte alltid från förutsättningar i länet.
- Regler och villkor för livsmedelsproducenter är omfattande, tids- och resurskrävande.

- Tillgången till mark för ökad produktion är begränsad.
- Långa avstånd från producent till dagligvaruhandeln och svårigheter att kunna leverera med mindre volymer och varierade produkter.
- Ökad produktion begränsas av otillräcklig lokal infrastruktur för slakt, förädling och distribution vilket minskar möjligheten till värdeskapande lokalt.
- Brist på arbetskraft, särskilt säsongsarbetare inom trädgårdsodling, vattenbruk, djurhållning och slakt samt veterinärer och rådgivare.
- Klimatförändringar som påverkar betesmark, vattenförsörjning och odlingssäsong.

Utvecklingen vi vill se

- **Ökad mjölk, kött- och äggproduktion**
 - Vi vill se en hållbar och lönsam köttproduktion i länet, där produktionen sker under goda villkor och är anpassad till ett förändrat klimat.
 - Att mjölk- och köttproduktionen ökar, såväl konventionell som ekologisk, med fler mjölkgårdar och köttproducenter som bidrar till regional livsmedelsförsörjning och öppna landskap.
 - Att hållbar äggproduktion ökar hos större och mindre aktörer.
 - Att rennäringen stärks genom förbättrade villkor för verksamma inom näringen
 - Att den lokala infrastrukturen för slakt, styckning och vilthantering är väl utbyggd, för att minska beroendet av externa anläggningar.
 - Att generationsväxling och ägarskiften inom primärproduktionen bevarar och säkrar en långsiktig produktion.

- **Utvecklad blå näring**

- Vi vill se en långsiktig och hållbar blå näring med ökad lokal förädling av fisk.
- Att odlad och vildfångad fisk i högre grad bidrar till länets livsmedelförsörjning.
- Att regioninvånarnas konsumtion och efterfrågan på vildfångad och lokalodlad fisk ökar.
- Att nya fiskodlingar som etableras bedrivs på ett ekologiskt, socialt och ekonomiskt hållbart sätt.

- **Mer vegetabilier**

- Vi vill se en ökad produktion, såväl konventionell som ekologisk, och förädling av vegetabilier som rotfrukter, baljväxter, grönsaker och bär.
- Att kommersiell plockning och förädling av bär från skog och mark ökar.
- Att antal odlare och total odling av potatis och rotfrukter ökar.
- Att marknadsinfrastrukturen stärkts genom kortade livsmedelskedjor och alternativa marknadskanaler och regionala grossister som underlättar försäljning av lokalt producerade grödor.

- **Förenkling för företag**

- Vi vill se ett företagsklimat där myndighetsutövningen är saklig, tydlig, förutsägbar och serviceinriktad, med nära dialog mellan företag och livsmedelsaktörer.
- Att offentliga aktörer medverkar till att regelverk och implementering av dem utvecklas i takt med näringens behov för att bidra till ett gott och tryggt företagsklimat.
- Att strukturella utmaningar i regionen som kapitalförsörjning, finansiering och kompetensförsörjning, för expanderings, utveckling och ägarskiftet, adresseras och lyfts av offentliga aktörer till rätt instans.



2.3 Ledande gastronomi och hållbar konsumtion

Länet behöver stärka sin position som matregion – en plats där mat och dryck inte bara är näring, utan också kultur, upplevelse och stolthet.

I den nationella livsmedelsstrategin 2.0 uttrycks att Sverige ska bli ett land där mat och dryck bidrar till både njutning och upplevelse. Mervärdena med svenska livsmedel ska framhävas och den småskaliga produktionen ska öka. Här finns redan en klimatsmart produktion och starka traditioner inom mathantverk, förädling och gastronomi genom många små företag och entreprenörer. Mathantverket skapar unika produkter med smak, kvalitet och identitet av i huvudsak lokala råvaror. Samisk mat och mathantverk finns inom hela livsmedelskedjan från jord, skog och vatten till matupplevelser och kulturturism. Ett kvitto på kvaliteten och de goda smakerna är utmärkelser inom flera områden - från mejeri och charkuteri till bageri och konfektyr. Dessutom finns Unesco-utmärkelse inom gastronomi -Unesco Creative City of Gastronomy, samt fäbodkulturens Unesco-utnämning som immateriellt kulturarv.

Den nationella livsmedelsstrategin betonar vikten av ökad export. För Jämtlands del utgör export av produkter en mindre del, medan måltidsturismen – som också räknas som export – spelar en desto mer framträdande roll. En tydlig regional profilering inom gastronomi kan stärka både näringslivet och länets attraktionskraft. Lokala restauranger, event och besöksmål som lyfter fram mat och dryck från länet bidrar till ökad måltidsturism, fler arbetstillfällen och större efterfrågan på lokala råvaror. En ökad efterfrågan där offentliga och privata konsumenter väljer livsmedel från lokala producenter, stärker företagens förmåga till tryggad försörjning och därmed en robustare livsmedelsproduktion. Offentliga måltider utgör ett kraftfullt verktyg för att påverka barns, ungas och äldres matvanor.

Utmaningar

- Begränsad kännedom om länets gastronomiska profil nationellt och internationellt, trots utmärkelser och många framgångsrika producenter och kreatörer.
- Låg exportmognad – få företag som vill eller har möjlighet att exportera produkter.

- Brist på försäljningskanaler som når såväl lokala som nationella och internationella marknader.
- Svårigheter för småskaliga producenter att delta i offentlig upphandling.
- Strukturella hinder för upphandlande aktörer – exempelvis inköpssystem, logistik, distribution och ekonomiska ramar.
- Brist på utbildad arbetskraft inom restaurang, mathantverk och förädling.
- Begränsad konsumentmedvetenhet om värdet av hållbar och lokal mat.
- Högt matsvinn i flera led av livsmedelskedjan påverkar både ekonomi och hållbarhet.

Utvecklingen vi vill se

- **Erkänd regional profil och känt varumärke**
 - Vi vill se Jämtland Härjedalen som en känd och ledande matregion, där internationella besök och export av produkter och matupplevelser stärker lokala företag inom livsmedel, restaurang och besöksnäring.
 - Att samisk traditionell kunskap och matkultur lyfts med respekt för urfolksrättigheter, samt stärker den regionala identiteten och lockar besökare.
 - Att lokal mat och dryck blir en synlig och tydlig del av länets evenemang och bidrar till nya affärsmöjligheter och exportmöjligheter.
- **Mer lokalt inom restaurang, handel, evenemang och besöksnäring**
 - Vi vill se fler aktörer som väljer lokala råvaror och produkter genom ett stärkt samarbete mellan restauranger, producenter, handlare och besöksnäring, där lokal mat och dryck är en självklar profil.
 - Att älgkött och annat vilt i större utsträckning når marknaden genom mathantverk och lokal gastronomi.
 - Att lokal mat och dryck är en självklar del av att skapa platsbaserade upplevelser som förenar natur, kultur och bidrar till cirkularitet och biologisk mångfald.

- Att konsumenter har ökad kunskap om och efterfrågar hållbar och lokalproducerad mat och dryck i butiker, hos restauranger och vid event.
- Att länets företag får stöd i att utveckla försäljningskanaler, digital handel och exportmöjligheter.
- Att matsvinnet minskar i hela produktions-, förädlings- försäljnings- och konsumtionskedjan.
- **Utvecklad offentlig mat och pedagogik**
 - Att offentlig verksamhet är ett föredöme för övriga aktörer och väljer lokala produkter i möjligaste mån för sina verksamheter och evenemang.
 - Att offentliga köks måltider inom skola och omsorg används som pedagogiskt verktyg för hållbar konsumtion, bättre folkhälsa och stärkt lokal identitet. Exempelvis genom att utveckla måltidskoncept med lokala producenter.
 - Att länets kommuner tar fram direktiv som underlättar för inköp av fler lokalt producerade livsmedel.
 - Att fler lokala producenter och förädlare lämnar anbud på offentliga upphandlingar.



2.4. Kunskap, kompetens och innovation

Länet behöver stärka innovationsförmågan, utbildningssystemet och kompetensförsörjningen inom livsmedelssektorn.

För att Jämtland Härjedalen ska fortsätta utvecklas som matregion krävs ständig produktutveckling, forskning och innovation. Med innovation avses nya lösningar som stärker livsmedelskedjan och bygger på samverkan mellan forskning, företag och offentliga aktörer. Nya idéer, tekniker och arbetssätt behövs för att stärka konkurrenskraften och skapa hållbara lösningar, längs hela livsmedelskedjan, inte minst kopplat till klimatförändringar. Samtidigt krävs utbildning på alla nivåer – från yrkesutbildningar och lärlingsplatser till avancerad forskning. Det finns idag en tydlig efterfrågan på utbildad arbetskraft inom hela livsmedelskedjan – från primärproduktion och förädling till livsmedelshandel och logistik. En stärkt utbildningskedja säkerställer att kompetensen möter framtidens behov och att fler ser möjligheter till en långsiktig karriär inom livsmedelssektorn.

Starka regionala nätverk är avgörande för att kompensera svaga marknadskrafter och möta branschens behov. Samarbete mellan producenter, förädlingsföretag, forskare och offentliga aktörer möjliggör kunskapsutbyte, gemensam problemlösning och nya affärsidéer.

Utmaningar

- Otillräcklig koppling mellan forskning och praktisk tillämpning, särskilt för norra klimatförhållanden, exempelvis brist på testbäddar och försöksgårdar för nya grödor, tekniker och klimatanpassning, vilket gör att norra Sverige missgynnas.
- De innovationsfrämjande systemen är inte alltid anpassade till livsmedelskedjans förutsättningar, med små och platsbundna verksamheter.
- Brist på utbildad arbetskraft finns inom hela livsmedelskedjan från primärproduktion till förädling, distribution, handel och restaurang.
- Låg status och begränsad attraktionskraft för flera yrken inom livsmedelskedjan – risk för kompetensgap vid generationsväxlingar.

- Risk för att traditionell kunskap, till exempel inom fäbodbruk, samiska livsmedel och mathantverk, försvagas då den inte är en del av det allmänna utbildningssystemet.

Utvecklingen vi vill se

• Samverkan och utbildning

- Vi vill se en stärkt samverkan mellan näring, akademi och utbildningsanordnare där kunskap, tradition och innovation möts, för att stärka forskning och praktisk tillämpning.
- Att regionala utbildningscenter med inriktning på livsmedelsproduktion, mathantverk, gastronomi och hållbarhet är en central del av kompetensförsörjningen.
- Att attraktionskraften och återväxten i livsmedelsbranscherna stärks, särskilt för primärproduktion och förädling, i nära samarbete med lokala företag.
- Att kompetensförsörjning inom livsmedelsområdet inkluderar såväl affärsmässig kompetens som kulturell och omfattar akademisk, praktisk och traditionell kunskap.

• Forskning och innovation

- Vi vill se ökade satsningar på forskning och innovation längs hela livsmedelskedjan, med särskilt fokus på de nordliga förutsättningarna, klimatförhållanden och klimatets påverkan på livsmedelsproduktion.
- Att forskning och utveckling utgår från och tar hänsyn till lokala behov och skillnader, där innovations- och företagsfrämjande aktörer fungerar som viktiga länkar mellan näringsliv och akademi.
- Att regionala innovationsplattformar för livsmedel stärks genom samverkan, vilket leder till nya lösningar och hållbara affärsmodeller.
- Att innovation omfattar områden som digitalisering, logistik, cirkulär omställning, social innovation och hållbar konsumtion.

- Att internationella samarbeten bidrar till ökad kunskap, innovation och hållbarhet – från jord och vatten till bord.

- **Attraktivitet och yrkesstatus**

- Vi vill att yrken inom livsmedelssektorn får högre status och lockar fler att utbilda sig och arbeta inom branschen, och att tydliga karriärvägar - inklusive eget företagande - stärker både rekrytering och stolthet inom yrkena.
- Att livsmedelssektorns bredd och framtidsmöjligheter synliggörs så att fler grupper kan komma in och etablera sig på arbetsmarknaden, till exempel utrikesfödda och unga.
- Att livsmedelssektorn, inklusive företagsfrämjande aktörer, från primärproduktion till handel och restaurang, arbetar för en hållbar arbetsmiljö.



Avsnitt 3

Genomförande och samverkan – med företagen i fokus

3. Genomförande och samverkan – med företagen i fokus

Den regionala livsmedelsstrategin genomförs i bred samverkan och anger inriktningen för arbetet med att stärka livsmedelsproduktionen och utveckla hela livsmedelskedjan i länet. Strategin ska vara vägledande och samlande för länets aktörer och bidra till ökad hållbarhet, konkurrenskraft och beredskap genom gemensamma insatser.

Genomförandet sker i bred samverkan mellan näringsliv, offentliga aktörer, akademi, civilsamhälle och konsumenter, där företagen är grunden för utveckling och tillväxt. Offentliga stödinsatser, samverkan och projekt har en viktig roll i att stimulera och påskynda utveckling. För att insatserna ska ge verklig effekt krävs att stödsystemen är långsiktiga och utgår från gemensamma mål – med företagens behov och förutsättningar i fokus.

3.1 Samordning, genomförande och roller

Ansvar, mandat och rådighet skiljer sig åt mellan olika regionala och lokala aktörer i arbetet med att nå målen i strategin. För att strategin ska få genomslag krävs att alla som är en del av livsmedelskedjan bidrar och tar ett aktivt ansvar – både inom sina egna organisationer och i samarbetet med andra. Att samtliga dessa aktörer arbetar i riktning mot strategins vision och mål är av väsentlig betydelse för genomförandet.

Näringsliv och branschorganisationer. Näringslivet ansvarar bland annat för produktion, förädling, innovation och investeringar. Företagande utgör grunden för livsmedelsförsörjningen. Branschorganisationer i livsmedelssektorn ansvarar för att samla, sprida och utveckla relevant kunskap, driva kompetensutveckling och stödja sina målgrupper i att omsätta strategins mål i praktiken.

Länets kommuner har i sina uppdrag flertalet verksamheter där livsmedelssektorn berörs. Kommunerna ansvarar bland annat för mark- och vattenplanering, offentlig upphandling, måltidsverksamhet och lokal näringslivsutveckling. Kommunerna utformar lokala åtgärder, exempelvis handlingsplaner, för att stärka livsmedelsproduktionen och konsumtionen i

kommunen. På så vis bidrar de till den regionala livsmedelsstrategins måluppfyllelse.

Akademi och utbildningsaktörer ansvarar för att ta fram och sprida relevant kunskap, bedriva forskning som stödjer strategins mål och erbjuda utbildningar som stärker kompetensförsörjningen inom livsmedelssystemet.

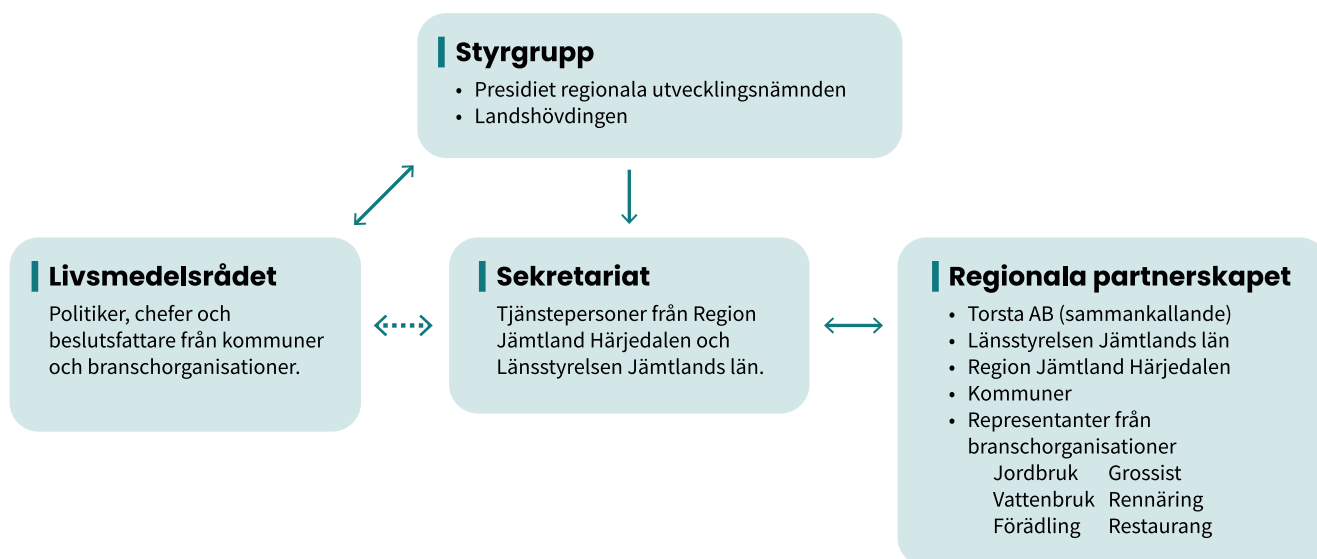
Ideella aktörer och privata konsumenter bidrar med kunskap, engagemang, lokal förankring och praktisk erfarenhet. Dessa kan driva lokala initiativ och skapa delaktighet i utvecklingen av ett hållbart livsmedelssystem, exempelvis genom att skapa efterfrågan och göra medvetna val av lokala livsmedel.

Region Jämtland Härjedalen och Länsstyrelsen Jämtlands län har flertalet uppdrag som omfattar livsmedelssektorn, beredskap, stöd och utveckling av länet. Regionen ansvarar för uppföljning av strategin och tillhörande handlingsplan (genom upphandlad aktör).

Genomförandet av strategin samordnas av Region Jämtland Härjedalen och Länsstyrelsen Jämtlands län, genom grupperingarna Livsmedelsrådet och det regionala Partnerskapet.

- Livsmedelsrådet är en samlande kraft i länets arbete med livsmedelsfrågor. Rådet består av beslutsfattare från näringsliv, utbildning, forskning, myndigheter, kommuner och branschorganisationer. Tillsammans identifierar de utmaningar, samordnar initiativ och främjar samarbete mellan olika aktörer. Genom Livsmedelsrådet skapas en gemensam plattform för att stärka genomförande av strategin och konkreta resultat. Rådet leds av en styrgrupp från Region Jämtland Härjedalen och Länsstyrelsen Jämtlands län.
- Partnerskapet fungerar som en mötesplats och motor för genomförande av åtgärder som krävs för livsmedelsstrategins måluppfyllelse. Partnerskapet består av representanter från näringsliv, utbildning, forskning, myndigheter, kommuner och branschorganisationer med möjlighet att driva arbete operativt utifrån handlingsplanen. Genom partnerskapet kan aktörer samverka kring projekt, marknadsföring, kompetensutveckling och innovationsfrågor.

- Livsmedelsrådets sekretariat samordnar och administrerar Livsmedelsrådets arbete och samverkar med Partnerskapet.



3.1.2 Finansiering

Samverkan mellan aktörer i livsmedelssystemet är avgörande för att möta långsiktiga utmaningar och stärka länets beredskap. Flera av utmaningarna inom beredskap hanteras mest effektivt genom samverkan på regional nivå.

Den regionala livsmedelsstrategin i sig medför inga nya eller öronmärkta ekonomiska medel. Genomförandet sker i samverkan mellan offentliga och privata aktörer och finansieras genom en kombination av statliga, regionala och privata medel inom ramen för befintliga finansieringssystem. Exempelvis nationella och regionala medel som projekt- företag- och investeringsstöd samt privata finansiärer som banker och stiftelser.

Det innebär att kommuner, region, myndigheter, företag och civilsamhälle aktivt genomför projekt och åtgärder i riktning mot strategins mål. Fokus behöver ligga på insatser som stärker livsmedelsproduktion och förädling samt utvecklar innovation, kompetens, samverkan och beredskap i länet. Regionen och Länsstyrelsen har en samordnande och vägledande roll genom att informera om och underlätta tillgång till befintliga stöd.

3.2 Handlingsplan

Strategin pekar ut rikningen i arbetet för att nå de övergripande målen. För att konkretisera arbetet skapas en handlingsplan som ringar in nödvändiga åtgärder och insatser som ska bidra till att skapa önskvärda effekter. Handlingsplanens innehåll utarbetas av Partnerskapet och säkerställer strategins genomförande.

I handlingsplanen beskrivs:

- prioriterade och tidsatta åtgärder och insatser med ansvariga, kopplat till fokusområdena
- uppföljning av strategins och handlingsplanens genomförande

Handlingsplanen ses över årligen för att vid behov kunna anpassas till nya förutsättningar och möjligheter.

Lokala strategier och handlingsplaner är önskvärda för att få maximal effekt i arbetet med genomförande av den regionala strategin. Kommunerna och andra aktörer i länet uppmuntras att formulera egna styrdokument och handlingsplaner för åtgärder och insatser i linje med de regionala målen.

3.3 Uppföljning

Strategins mål följs upp med hjälp av indikatorer i strategin, med en uppföljningsintervall om två år. Resultatet följs upp i Regionens regionala utvecklingsnämnd och på Livsmedelsrådets och Partnerskapets träffar. De övergripande målen utgår från ett nulägesvärde 2025.

3.3.1 Indikatorer

Indikatorerna är satta för att vara mätbara, hållbara över tid och enkla att följa upp. De ska visa om utvecklingen i länet går i riktning mot målen.

Exempel på indikatorer för Mål 1: Utifrån Jämtland Härjedalens goda produktions-förutsättningar har livsmedelsproduktionen ökat i värde och volym

- Produktionsvolymen av livsmedel från jordbruk – ökar produktionen?
- Värdet av produktionen av livsmedel från jordbruk – blir produktionen mer lönsam?
- Produktionsvolym från blå näringar – ökar produktionen?

- Produktionsvolym från rennäring – bibehålls eller ökar produktionen?
- Antal primärproducenter – stärks livsmedelssystemet?
- Areal brukad jordbruksmark, åker respektive betesmark, konventionell eller ekologiskt brukad mark – stärks produktionsförutsättningarna?

Exempel på indikatorer för Mål 2: Mer mat från Jämtland Härjedalen på tallriken

- Andel livsmedel med lokalt ursprung i offentliga kök – ökar offentlig konsumtion av lokal mat?
- Offentlig sektors inköpsvärde av livsmedel från Jämtland Härjedalen – köps mer lokal mat in?
- Antal företag i livsmedelsförädling och primärproduktion – når mer lokal mat konsumenter?

Läs mer om livsmedelsstrategin på:

→ **regionjh.se/livsmedel**

→ **[lansstyrelsen.se/jamtland/
livsmedelsstrategi](https://lansstyrelsen.se/jamtland/livsmedelsstrategi)**

Bilaga 1. Nulägesbeskrivning i korthet för Jämtlands län

Som en del av underlaget till strategin har en nulägesbeskrivning för länet tagits fram. Den ger en samlad bild av nuläget i livsmedelskedjan – från produktion till konsumtion. Beskrivningen gör inte anspråk på att vara heltäckande, men belyser de viktigaste förutsättningarna och utmaningarna. Nedan återges nulägesbeskrivningen i sammanfattad form.

Den fullständiga nulägesbeskrivningen finns på Länsstyrelsens webbplats www.lansstyrelsen/jamtland.se

Förutsättningar i Jämtlands län

Geografi och befolkning

- Länet är Sveriges tredje största till ytan men har endast 1,3 % av befolkningen. Befolkningstätheten är 2,7 inv./km² (riket: 25,8).
- Bebyggelsen är spridd över länet: 40 % av invånarna bor i Östersund, 40 % bor i byar och småorter under 1 000 invånare.
- 1 % av landytan är jordbruksmark; 70 % är skogsmark. 11 % myrmark, 17 % kalvfjäll.
- Vattenresurserna är stora med 17 000 sjöar och 280 mil vattendrag.

Infrastruktur

- Tre järnvägar går genom länet, men järnvägen används främst för bulktransporter.
- Vägnätet är omfattande men ej robust: det privata vägnätet omfattar 3 440 mil, 600 mil är statlig väg, varav 200 mil grusväg, medan det kommunala är cirka 60 mil.
- Tjällossning och låg standard på främst kommunala och privata vägar i delar av länet begränsar framkomlighet och påverkar livsmedelstransporter.

- Två flygplatser: Åre-Östersund och Sveg.

Näringslivsstruktur

- Goda förutsättningar för vallodling, mjölk- och köttproduktion.
- Näringslivet domineras av små och medelstora företag.
- Transportbranschen är kritisk för livsmedelskedjan.

Primärproduktion och råvaror

Länet är till mer än 100 % självförsörjande på mjölk, renkött och fisk; 91 % på nötkött. Det som produceras konsumeras dock i lägre grad inom länet.

Jordbruk

- Antalet jordbruksföretag har minskat med 25 % på 20 år till drygt 1 200; brukad mark har minskat med 13 % till cirka 51 000 ha.
- Mycket låg produktion av grönsaker och bär; potatis har högst försörjningsgrad (50 %). Endast 20 företag odlar köksväxter kommersiellt. Potatis odlas på 80 ha, varav 70 ha av sex större producenter.
- 75–80 % av åkermarken används till vall, betesmark och grönfoder. Ekologisk odling utgör 33 % av arealen – högst i landet.
- Skogen är en grund för investeringar
- Lokaliseringskvoten är hög – livsmedelskedjan är viktigare för sysselsättningen än riksgenomsnittet.

Rennäring

- Hela länet är renbetesland; 12 samebyar.
- 47 000 renar i tillåten vinterjord; 403 renägare och 119 företag inom rennäring i länet.
- Flaskhalsar i slaktkapacitet – två slakterier, begränsade volymer.

Vilt och naturresurser

- Viltkött kan bidra med upp till 8 % av energibehovet vid kris.
- Endast 2–5 % av vilda bär tas tillvara.

- Fritidsfiske ger ca 11 000 ton fisk nationellt; stor potential i länets sjöar och vattendrag.

Blå näringar

- Jämtland är Sveriges största producent av odlad matfisk, främst röding och regnbåge (ca 5 000 ton/år).
- Branschen begränsas av långa tillståndprocesser, importberoende av foder och brist på regionala slakterier.

Ägg

- Norrlandsägg dominerar; hanterar 90 ton ägg/vecka.
- Små producenter saknar regionalt packeri för mindre volymer.

Förädling

- Cirka 130 livsmedelsföretag (2022), vilket är en minskning sedan 2012.
- Större aktörer inom mejeri, kött och ägg kombineras med småskaliga förädlare, varav cirka 100 mathantverksföretag.
- Arla i Östersund producerar ost av 70 miljoner kg mjölk/år.
- Slakt sker i länet (främst Hammerdal) men styckning ofta utanför länet.
- Förädling av fisk sker främst utanför länet; export till Finland vanligt.
- Dryckesproduktion är omfattande per capita; det största bryggeriet i Pilgrimstad.

Distribution och konsumtion

Distribution

- Nästan all livsmedelstransport sker med lastbil.
- Länet saknar större lager- och distributionscentraler.
- Beroende av inflöde av insatsvaror (kraftfoder, utsäde, energi, reservdelar).

Livsmedelshandel

- Cirka 200 detaljhandelsföretag; 1 700 anställda.

- Tillgängligheten till fullsortimentsbutiker är lägre än riksgenomsnittet.
- REKO-ringar och gårdsbutiker finns för lokal försäljning.

Restaurang och offentlig mat

- Cirka 450 restaurang- och storköksföretag; 1 700 anställda.
- 25 restauranger och caféer i White Guide.
- Offentliga måltider: cirka 27 000 per dag.

Besöksnäring

- 2,8 miljoner kommersiella gästnätter (2024); omsättning 6,23 miljarder kr.
- Turismen är en viktig marknad för lokal mat.
- Sportfiske lockar 120 000 besökare/år.

Ledande gastronomi – Kreativ matregion

- Jämtland är UNESCO Creative City of Gastronomy sedan 2010.
- Samisk matkultur och fäbodbruk är centrala delar av länets identitet.
- Fäbodkulturen är sedan 2024 ett immateriellt kulturarv enligt UNESCO.

Kunskap, kompetens och innovation

- Utbildningsutbudet omfattar naturbruk, restaurang, livsmedel och fiskodling och bedrivs hos ett flertal anordnare.
- Mittuniversitetet bedriver forskning inom gastronomi, regional utveckling och turism.